



THÉMATIQUES COMMUNES

2022-2024

BASSIN EFE DE HUY-WAREMME



BASSIN EFE

INSTANCE BASSIN ■ ENSEIGNEMENT QUALIFIANT ■ FORMATION ■ EMPLOI

HUY-WAREMME

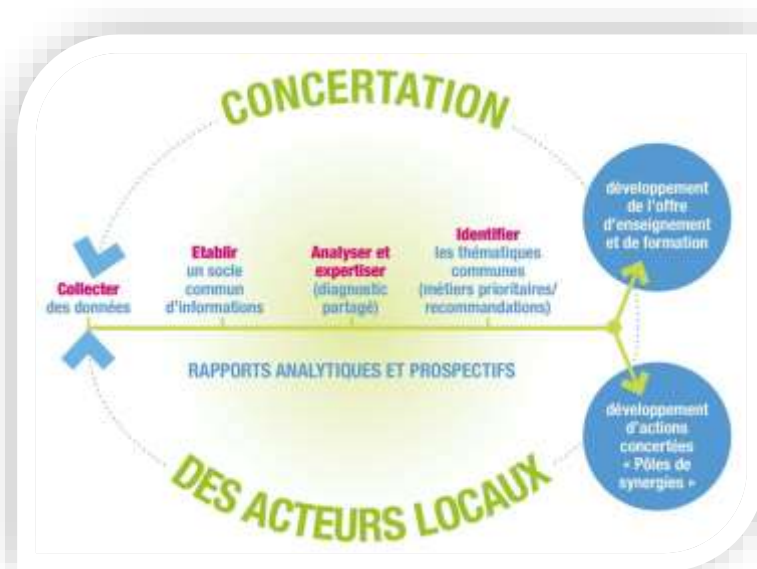
Les « thématiques communes » sont un ensemble d'orientations émises par les IBEFE dans l'intention de développer l'offre d'enseignement et de formation professionnelle sur leur territoire en favorisant l'ajustement de l'offre existante aux besoins socio-économiques de chaque Bassin, en veillant à l'évolution des qualifications et compétences requises sur le marché du travail et en proposant des parcours d'enseignement et de formation complets et cohérents pour tous les publics.

Les thématiques communes sont composées de :

- une liste des métiers prioritaires pour le développement de la programmation de l'offre : métiers prioritaires à créer et à maintenir ;
- des recommandations sur des métiers, ainsi que sur d'autres enjeux transversaux et globaux : adaptation du contenu ou de la pédagogie de certaines offres, orientation et promotion des métiers, places de stages et alternance, partage des équipements pédagogiques, etc.

3.1. Cadrage méthodologique

Le processus d'élaboration des thématiques communes est un processus en 4 étapes (voir schéma).



- a) **Collecter des données** : les IBEFE réalisent une collecte annuelle de données quantitatives sur l'offre (données fournies par chaque famille d'opérateurs) et les besoins socioéconomiques du Bassin (IWEPS, Statbel, Walstat, Forem, ...).
- b) **Etablir un socle commun d'informations** : cette 2^{ème} étape consiste à harmoniser et à retravailler ces données. L'objectif est de constituer un socle commun d'informations, partagé par tous. Ainsi, les rapports analytiques et prospectifs des IBEFE sont établis au départ d'une trame commune, validée par l'Assemblée des Instances Bassin.
- c) **Analyser et expertiser** : il suit une phase d'analyse collective et d'expertise de ces informations. Il s'agit de favoriser une véritable approche concertée des membres de l'IBEFE et de récolte d'avis d'experts externes pour établir le diagnostic de l'offre au regard des besoins socioéconomiques du Bassin.
- d) **Identifier des thématiques communes et des recommandations** : cette dernière étape consiste à définir des thématiques communes et à établir des recommandations pour l'offre et/ou l'action. Ce processus de concertation permet également d'identifier des projets/actions concrètes qui seront travaillés dans les pôles de synergie.

Vu le contexte exceptionnel, nous avons opté pour une méthodologie différente en 2021. L'IBEFE de Huy-Waremme a élaboré son rapport analytique et prospectif 2021 comme suit :

1. Contrairement à la réalisation du RAP 2018, nous sommes partis d'une page blanche pour la réflexion, notamment sur la priorisation des métiers.
2. En mars 2021, l'Instance a examiné le contexte socio-économique du Bassin de Huy-Waremme¹ en vue de choisir les familles de métiers à investiguer en profondeur dans le cadre de webinaires de concertation avec les entreprises et secteurs concernés. Trois familles de métiers ont été retenues pour leur importance et leur rôle dans la vie économique du Bassin : F-Construction, bâtiment et travaux publics ; H-Industrie ; I-Installation et maintenance.
3. Ensuite, l'équipe IBEFE a réalisé une veille documentaire pour les 10 familles de métiers² très présentes dans le Bassin. Les aspects suivants ont été explorés dans la veille : Fonctions critiques / métiers en pénurie ; Métiers pour l'insertion / d'avenir ; Opportunités d'emploi au lieu de travail ; Positionnement métier principal des demandeurs d'emploi ; Offre de formation / enseignement dans le Bassin ; Image du secteur et des métiers / orientation (actions découverte et de promotion des métiers et filières) ; Alternance et stages ; Mixité de genre des métiers ; Equipements et ressources ; Recommandations au SFMQ et pour l'adaptation de l'offre (émergence/nouvelles compétences spécifiques ou transversales). Un dossier a été établi pour chacune de ces familles de métiers. Ces dossiers ont à la fois alimenté les activités de concertation et un outil d'aide au diagnostic.
4. En juin 2021, L'IBEFE a organisé deux webinaires de concertation avec les entreprises et les secteurs (dont les Fonds sectoriels) des 3 familles de métiers choisies en mars. Ces rencontres avaient pour but de nourrir la réflexion de l'IBEFE et d'approfondir la connaissance des besoins des entreprises du Bassin. L'objectif de ces rencontres était de dresser un état de la situation et de mettre en évidence des grappes-métiers ou des métiers prioritaires pour le Bassin de Huy-Waremme ainsi que des recommandations ou suggestions pour améliorer l'offre d'enseignement et de formation du territoire.

¹ La présentation du contexte socio-économique du Bassin complétée à la suite de l'examen de l'Instance est disponible sur notre site : www.bassinefe-hw.be.

² Il s'agit des familles de métiers correspondant aux codes suivants : A ; D ; F ; G ; H ; I ; J ; K ; M ; N. Voir la correspondance dans l'annexe 1.

5. Fin août 2021, l'IBEFE a réalisé une concertation des opérateurs d'enseignement et de formation. Son objectif était de poursuivre l'analyse de l'offre de formation au regard des besoins socio-économiques identifiés dans la veille et les webinaires sectoriels en portant une attention particulière à l'existant et à la situation des publics. Cette concertation a essentiellement permis d'affiner la priorisation des métiers et la formulation des recommandations pour les trois prochaines années (2022-2024).
6. Le 30 septembre 2021, l'IBEFE a convoqué une Assemblée extraordinaire qui avait pour objet d'établir un diagnostic commun partagé, de sélectionner les thématiques communes (métiers prioritaires) et recommandations 2022/2024 pour le Bassin. Les membres ont dû réaliser une pré-sélection des recommandations avant l'Assemblée (via Google Forms). Celle-ci a été validée en plénière, de même que la liste des métiers à prioriser en 2022-2024.

3.2. Liste des métiers prioritaires à créer et à maintenir

Vous trouverez ci-dessous la liste des métiers prioritaires de l'Instance Bassin EFE de Huy-Waremme.

- **Métiers prioritaires pour la création de nouvelles offres**

L'IBEFE formule une « recommandation de création » lorsque l'offre actuelle d'enseignement et/ou de formation est estimée insuffisante ou mal répartie géographiquement pour couvrir les besoins socio-économiques du territoire ou que les parcours de formation sont estimés incomplets. Il est alors recommandé la création d'offres nouvelles ou supplémentaires.

- **Métiers prioritaires pour le maintien d'offres de formation et d'enseignement**

L'IBEFE formule une « recommandation de maintien » lorsque l'offre d'enseignement et/ou de formation existante est suffisante et nécessaire pour assurer la continuité des parcours de formation, l'équilibre géographique de l'offre et pour couvrir les besoins socio-économiques identifiés dans le bassin. Dans le cas où une offre d'enseignement ou de formation disparaît, l'IBEFE soutient la création d'une nouvelle offre équivalente.

Formation initiale : ensemble de formations destinées à un public en âge d'obligation scolaire et/ou jeunes adultes (enseignement ordinaire de plein exercice et en alternance, enseignement spécialisé et apprentissage IFAPME). TQ = enseignement technique de qualification et P = enseignement professionnel. PE = plein exercice et Alt. = alternance.

Formation pour adultes : ensemble de formations destinées à un public n'étant plus en obligation scolaire et/ou ayant terminé ou arrêté un parcours de formation initiale (Enseignement de Promotion sociale, formation en chef d'entreprise IFAPME, Forem, CISP, Centres de Formation et d'Insertion SocioProfessionnelle Adaptés).

Remarque : Dans les tableaux ci-dessous, les métiers sont classés sur base de la nomenclature Rome V3. Comme dans l'ensemble du rapport, ceux-ci sont libellés au masculin pour une meilleure lisibilité des tableaux. Ils doivent cependant être lus de manière épiciène.

ROME V3	Métiers prioritaires	Formation initiale	Formation pour adultes	Recommandations / Commentaires
A – Agriculture et pêche, Espaces naturels et espaces verts, Soins aux animaux				
A1101 - Conduite d'engins agricoles et forestiers	Conducteur d'engins agricoles		Maintien	Profil SFMQ ³ en cours (nouvelle méthodologie) : conducteur de machines agricoles
A1416 – Polyculture, élevage	Agent agricole polyvalent	Maintien		Profil SFMQ fini pour ce métier.
A1416 – Polyculture, élevage	Agriculteur	Maintien		Profil SFMQ fini pour ce métier.
A1201 – Bûcheronnage et élagage	Bûcheron - grimpeur-élagueur - arboriste		Maintien	Profils SFMQ en cours (nouvelle méthodologie) : bûcheron, arboriste-grimpeur
A1414 - Horticulture et maraîchage	Maraîcher (exploitant maraîcher) / Maraîcher Bio		Maintien	
D – Commerce, Vente et Grande distribution				
D1101 - Boucherie	Boucher	Maintien	Maintien	Difficulté de recruter les apprenants.
D1102 – Boulangerie	Boulangier	Maintien	Maintien	Profil SFMQ fini : ouvrier boulanger pâtissier
D1202 – Coiffure	Coiffeur	Maintien	Création	Profils SFMQ (nouveaux finis) : coiffeur, coiffeur manager ; coiffeur chef d'entreprise
D1208 - Soins esthétiques et corporels	Esthéticien social	Création		Profil SFMQ fini pour ce métier. Création en 7 ^e année.
D1401 – Assistanat commercial	Assistant commercial	Maintien	Maintien	Offre adulte existante mais non active.
D1402 - Relation commerciale grands comptes et entreprises D1403 – Relation commerciale auprès de particuliers	Délégué commercial	Maintien	Maintien	

³ Pour de plus amples informations : <https://sfmq.cfwb.be/>

D1404 - Relation commerciale en vente de véhicules	Conseiller commercial en automobile		Maintien	Nouvelle offre 2021-2022.
F – Construction, Bâtiment et Travaux publics				
F1104 – Dessin BTP	Dessinateur de la construction		Création	Création
F1108 - Métré de la construction	Métréur-deviseur		Création	Création en 7^e année
F1201 - Conduite de travaux du BTP	Conducteur de travaux		Création	Création
F1202 - Direction de chantier du BTP	Chef d'équipe dans la construction		Maintien	Création
F1301 – Conduite de grue	Conducteur de grue		Création	Création
F1302 - Conduite d'engins de terrassement et de carrière	Conducteur d'engins de terrassement		Création	Maintien Profils SFMQ finis : conducteur de chargeur sur pneus ; conducteur de pousseur-bouteur ; conducteur de pelle hydraulique ; conducteur de tombereau (dumper).
F1501 - Montage de structures et de charpentes bois F1503 - Réalisation - installation d'ossatures bois	Constructeur-monteur de bâtiments en structure bois		Création	Création Demande de plusieurs entreprises du bassin qui engagent des élèves de menuiserie mais sont obligés de les former sur le tas. Profil SFMQ fini : constructeur-monteur de bâtiments en structure bois
F1502 - Montage de structures métalliques	Monteur d'échafaudages		Création	Création
F1503 - Réalisation - installation d'ossatures bois	Charpentier		Maintien	Création Profil SFMQ fini pour ce métier.
F1601 - Application et décoration en plâtre, stuc et staff F1606 - Peinture en bâtiment F1611 - Réalisation et restauration de façades	Plafonneur-cimentier Monteur de cloisons et faux plafonds		Création	Création Profil SFMQ fini : plafonneur – cimentier Le Plafonneur-cimentier inclut entièrement, les fonctions de cimentier-façadier et de monteur de cloisons intérieures/faux-plafonds en plaques/blocs de plâtre.
F1602 - Électricité bâtiment	Installateur électricien		Maintien	Maintien Manque de candidats. Profils SFMQ finis : installateur électricien résidentiel, installateur électricien industriel, installateur électricien tertiaire, monteur électricien.

F1602 - Électricité bâtiment	Technicien en installations électriques	Création	Maintien	Profil SFMQ fini pour ce métier.
F1603 - Installation d'équipements sanitaires et thermiques	Monteur en chauffage et sanitaire	Maintien		Offre initiale existante mais pas de candidats ! Profil SFMQ revu : monteur en chauffage et sanitaire
F1604 - Montage d'agencements	Agenceur d'intérieur	Maintien	Création	(Monteur de cuisine) Profil SFMQ fini : agenceur d'intérieur
F1605 - Montage de réseaux électriques et télécoms	Electricien ligne et réseau	Création	Création	
F1606 - Peinture en bâtiment F1609 – Pose de revêtements souples	Peintre décorateur	Création	Maintien	Une offre existe en formation adulte mais pas de candidats ! Profil SFMQ fini pour : peintre décorateur. Le Peintre décorateur inclut certaines activités et compétences du Plafonneur-cimentier (préparation des murs et plafonds avant peinture)
F1607 - Pose de fermetures menuisées	Menuisier d'extérieur	Maintien	Maintien	(Poseur de fermetures menuisées) Forte baisse de fréquentation en formation initiale pour l'option menuisier. Profil SFMQ fini pour ce domaine : menuisier d'extérieur.
F1608 - Pose de revêtements rigides	Carreleur	Création	Maintien	Profil SFMQ fini pour ce métier.
F1610 - Pose et restauration de couvertures	Couvreur	Création	Création	Profil SFMQ fini
F1613 - Travaux d'étanchéité et d'isolation	Etancheur	Création	Création	Profil SFMQ fini
F1701 - Construction en béton	Coffreur-ferrailleur	Création	Création	
F1702 - Construction de routes et voies	Ouvrier de voirie	Maintien	Création	
F1703 - Maçonnerie	Chapiste	Création	Maintien	
F1703 - Maçonnerie	Maçon	Maintien	Maintien	Profil SFMQ fini pour ce métier.
G – Hôtellerie – Restauration, Tourisme, Loisirs et Animation				

G1602 - Personnel de cuisine	Premier commis de cuisine	Maintien	Maintien	Profil SFMQ fini : premier commis
G1602 - Personnel de cuisine	Cuisinier	Maintien	Maintien	Profil SFMQ revu et adopté : cuisinier/cuisinier travaillant seul
G1602 - Personnel de cuisine	Cuisinier de collectivité	Maintien	Maintien	
G1603 - Personnel polyvalent en restauration	Equipier/Employé polyvalent de restauration	Création	Maintien	
G1803 - Service en restauration	Serveur en restauration - Commis de salle	Maintien	Maintien	Profils SFMQ finis : garçon – serveur de restaurant, premier chef de rang
H – Industrie				
H1203 - Conception et dessin produits mécaniques	Dessinateur en mécanique	Maintien	Maintien	Nouvelle offre en formation initiale depuis 2020-2021.
H1302 - Management et ingénierie Hygiène Sécurité Environnement - HSE- industriels	Conseiller en prévention		Maintien	
H2101 - Abattage et découpe des viandes	Abatteur (transformation des viandes)	Maintien	Maintien	Profil SFMQ fini pour ce métier.
H2101 - Abattage et découpe des viandes	Découpeur-désosseur	Maintien	Maintien	Manque de candidats Profil SFMQ fini pour ce métier.
H2102 - Conduite d'équipement de production alimentaire	Conducteur de ligne de production en industrie alimentaire (CLPIA)	Maintien	Création	Profil SFMQ fini pour ce métier.
H2102 - Conduite d'équipement de production alimentaire	Opérateur de production en industrie alimentaire (OPIA)	Maintien		Profil SFMQ fini pour ce métier.
H2102 - Conduite d'équipement de production alimentaire	Pilote des installations en industrie alimentaire	Maintien		Profil SFMQ fini pour ce métier.

H2206 - Réalisation de menuiserie bois et tonnellerie	Menuisier d'intérieur	Maintien	Maintien	Forte baisse de fréquentation en formation initiale pour l'option menuisier. Profils SFMQ finis pour ce domaine : menuisier d'extérieur (F1607-H2206). Menuisier d'intérieur = H2201, H2206, F1608, F1609 !!!
H2301 - Conduite d'équipement de production chimique ou pharmaceutique	Opérateur sur appareils de transformation physique ou chimique	Maintien		Nouvelle offre en formation initiale
H2901 - Ajustement et montage de fabrication	Ajusteur mécanicien	Maintien	Création	
H2902 - Chaudronnerie - tôlerie	Chaudronnier	Maintien	Maintien	Profil SFMQ en cours (nouvelle méthodologie) : chaudronnier
H2903 - Conduite d'équipement d'usinage	Technicien en système d'usinage	Maintien	Maintien	Profil SFMQ fini pour ce métier.
H2913 - Soudage manuel	Soudeur	Maintien	Maintien	Profils SFMQ : soudeur cordon d'angle ; soudeur tôles bout à bout ; soudeur tubes bout à bout.
H2914 – Réalisation et montage en tuyauterie	Tuyauteur	Maintien	Création	Profil SFMQ en cours (nouvelle méthodologie) : tuyauteur
H3404 - Peinture industrielle	Peintre industriel	Création	Création	Profil SFMQ fini pour ce métier.
I – Installation et Maintenance				
I1302 - Installation et maintenance d'automatismes	Électricien automatique	Maintien		Il est constaté que le profil n'est plus adapté.
I1302 - Installation et maintenance d'automatismes	Technicien automatique / Technicien électro-instrumentiste	Maintien		
I1304 - Installation et maintenance d'équipements industriels et d'exploitation	Electromécanicien (de maintenance industrielle)	Maintien		Profil SFMQ en cours ancienne méthodologie
I1304 - Installation et maintenance	Technicien d'installation et de maintenance industrielle	Maintien		Profils SFMQ finis : électricien de maintenance industrielle, mécanicien de maintenance industrielle.

d'équipements industriels et d'exploitation				
I1305 - Installation et maintenance électronique	Technicien de maintenance en électronique	Maintien		
I1308 - Maintenance d'installation de chauffage	Technicien en chauffage et sanitaire	Maintien		Profil SFMQ fini : technicien en chauffage et sanitaire
I1309 - Maintenance électrique	Electricien de maintenance industrielle	Maintien		Profil SFMQ fini pour ce métier
I1310 - Maintenance mécanique industrielle	Mécanicien d'entretien industriel	Création		Profil SFMQ fini pour ce métier
I1603 - Maintenance d'engins de chantier, levage, manutention et de machines agricoles	Mécanicien agricole et travaux techniques	Création		Plusieurs profils en cours au SFMQ pour la mécanique engins lourds : mécanicien d'entretien de véhicules utilitaires et poids lourds, mécanicien polyvalent de véhicules utilitaires et poids lourds, technicien en maintenance et diagnostic de véhicules de transport de marchandises et de personnes, technicien de chariots élévateurs et chargeurs télescopiques, technicien d'engins de génie civil, technicien de machines agricoles et horticoles professionnelles.
I1604 - Mécanique automobile et entretien de véhicules	Mécanicien d'entretien automobile	Maintien		Difficulté de trouver des lieux de stage pour l'alternance. Profil SFMQ revu et adopté : mécanicien d'entretien automobile
I1604 - Mécanique automobile et entretien de véhicules	Mécanicien polyvalent automobile	Maintien		Profil SFMQ fini pour ce métier.
I1604 - Mécanique automobile et entretien de véhicules	Technicien de maintenance et de diagnostic automobile (MDA)	Maintien		Profil SFMQ fini pour ce métier.
I1606 - Réparation de carrosserie	Carrossier Tôlier en carrosserie	Maintien		Profils SFMQ finis : démonteur-monteur en carrosserie ; tôlier en carrosserie ; préparateur en carrosserie ; peintre en carrosserie.
J – Santé				
J1301 - Personnel polyvalent des	Agent d'entretien en milieu hospitalier et en collectivité		Maintien	Profil SFMQ en cours (nouvelle méthodologie) : agent d'entretien hospitalier et MR(S)

services hospitaliers				
J1301 - Personnel polyvalent des services hospitaliers	Brancardier		Création	Profil SFMQ en cours (nouvelle méthodologie) : brancardier
J1302 - Analyses médicales	Technologue de laboratoire médical	Maintien		Une nouvelle offre.
J1307 - Préparation en pharmacie	Assistant pharmaceutico-technique	Création		Profil SFMQ en cours (nouvelle méthodologie) : assistant pharmaceutico-technique
J1501 - Soins d'hygiène, de confort du patient	Aide-soignant	Maintien	Maintien	Profil SFMQ en cours (nouvelle méthodologie) : aide-soignant
J1506 - Soins infirmiers généralistes	Infirmier en soins généraux	Maintien	Maintien	Fréquentation de l'offre en recul depuis plusieurs années.
K – Services à la personne et à la collectivité				
K1302 - Assistance auprès d'adultes	Aide familial	Maintien	Maintien	Profil SFMQ en cours (nouvelle méthodologie)
K1304 - Services domestiques	Aide ménager titre-service		Maintien	Profil SFMQ en cours (nouvelle méthodologie)
K1304 - Services domestiques	Aide ménager social		Maintien	Profil SFMQ en cours (nouvelle méthodologie)
K2204 - Nettoyage de locaux	Technicien de surface		Création	
K2503 - Sécurité et surveillance privées	Agent de gardiennage	Création		Profil SFMQ en cours (nouvelle méthodologie)
K2601 - Conduite d'opérations funéraires	Agent de pompes funèbres		Création	
N – Transport et Logistique				
N1101 - Conduite d'engins de déplacement des charges	Conducteur de chariot élévateur	Création	Maintien	Profil SFMQ fini pour ce métier. Deux nouveaux profils en cours : conducteur de chariot élévateur poste de conduite au sol, conducteur de chariot élévateur poste de conduite éleuable.
N1103 - Magasinage et préparation de commandes	Magasinier	Maintien	Maintien	Profil SFMQ revu et adopté pour ce métier.

N1103 - Magasinage et préparation de commandes	Préparateur de commande en logistique	Maintien	Maintien	Profil SFMQ fini pour ce métier. Autres profils SFMQ se rapportant à cette catégorie de métier (finis) : déclarant en douane, réceptionniste en logistique, préparateur d'expéditions en logistique, opérateur de stock en logistique.
N1302 - Direction de site logistique	Superviseur d'entrepôt		Maintien	Nouvelle offre Profil SFMQ revu et adopté pour ce métier.
N1303 - Intervention technique d'exploitation logistique	Gestionnaire des approvisionnements et des stocks	Création	Création	Offre expérimentale dans la formation initiale sur Liège (Saint-Laurent) "gestionnaire en logistique et transport" . Profil SFMQ fini : gestionnaire des approvisionnements et des stocks.
N3102 - Equipage de la navigation maritime N3103 – Navigation fluviale	Batelier/matelot	Maintien	Maintien	Seule offre de formation en FWB.
N4101 - Conduite de transport de marchandises sur longue distance	Conducteur de poids lourds	Création	Maintien	Nouvelle offre en formation adulte en 2021. Profil SFMQ fini : conducteur de poids lourd ; conducteur de poids lourd dans le commerce de combustibles et de matières dangereuses liquides.
N4103 - Conduite de transport en commun sur route	Chauffeur d'autocar/d'autobus	Création	Maintien	Une offre existe mais pas de candidat. Profil SFMQ fini : chauffeur d'autobus et d'autocar.
N4105 - Conduite et livraison par tournées sur courte distance	Chauffeur livreur		Création	
N4203 - Intervention technique d'exploitation des transports routiers de marchandises	Employé administratif en logistique		Maintien	Profil SFMQ fini dans ce domaine : dispatheur